

*SUR L'ÉCOLOGIE DES SCHIZOMIDES
(ARACHN. UROPYGES) DE MES RÉCOLTES,
AVEC DESCRIPTION
DE TROIS SCHIZOMUS NOUVEAUX
CAPTURÉS PAR J. VAN DER DRIFT AU SURINAM
(Suite)*

Par PAUL A. RÉMY

M. J. VAN DER DRIFT, de l'« Institut voor Toegepast biologisch onderzoek in de Natuur (ITOBON) » à Arnhem, m'a remis un lot de Schizomides qu'il a récoltés en septembre-octobre 1959 sur la côte du Surinam (région de Paramaribo), dont le climat est tropical et humide, même pendant la saison « sèche ».

Je décris ici certains de ces animaux, que je répartis entre 3 espèces inédites appartenant au genre *Schizomus*.

***Schizomus surinamensis* n. sp.**

Dirkshoop, Experimental Citrus Gardens, 40 km W de Paramaribo, Citrus orchard on sand, J. VAN DER DRIFT collect. (D 1Va), 2 ♂ longs de 5 mm, octobre 1959 (en saison sèche).

Couleur générale jaune brunâtre pâle, devenant grisâtre sur pro-, méso- et métapeltidium, et olivâtre sur les tergites opisthosomiens, hormis le 1^{er}, qui est très pâle, sauf sur le bord postérieur qui présente un très fin liséré rouge et porte 1 paire de petits poils rouges ; une paire de taches latérales jaune pâle sur la région antérieure du propeltidium ; les articles des appendices sont jaunâtre pâle (les pédipalpes étant un peu plus foncés que les autres) ; leurs extrémités présentent un liséré d'un beau rouge brunâtre plus ou moins interrompu ; les griffes des pédipalpes et des pattes I à IV sont rouge brunâtre ; la face tergale du flagelle est jaune paille foncé dans la région proximale ; elle est crème dans la région distale.

Face tergale. La région antérieure du propeltidium est un rostre dont l'apex est bifide ; elle porte un poil médio-tergal conique, long et robuste. Le tergum du dernier segment opisthosomien présente une apophyse médio-postérieure allongée, étroite, brune.

Chélicères. La face interne de l'article basal porte entre autres phanères 2 poils courts, très épais dans la région proximale puis brusquement très

fortement amincis vers l'apex, qui est très pointu (fig. 1, 3) ; ces 2 phanères sont tout à fait analogues à ceux que LAWRENCE (1958a, p. 73 et fig. 1 d) a observés chez les ♀ de son *Schizomus machadoi*. La mâchoire fixe possède 3 à 5 dents émoussées entre 2 grosses dents extrêmes : une dent apicale et subconique, émoussée, présentant un épaulement à la base de sa face interne, une dent basale, qui est relativement épaisse et dont la région

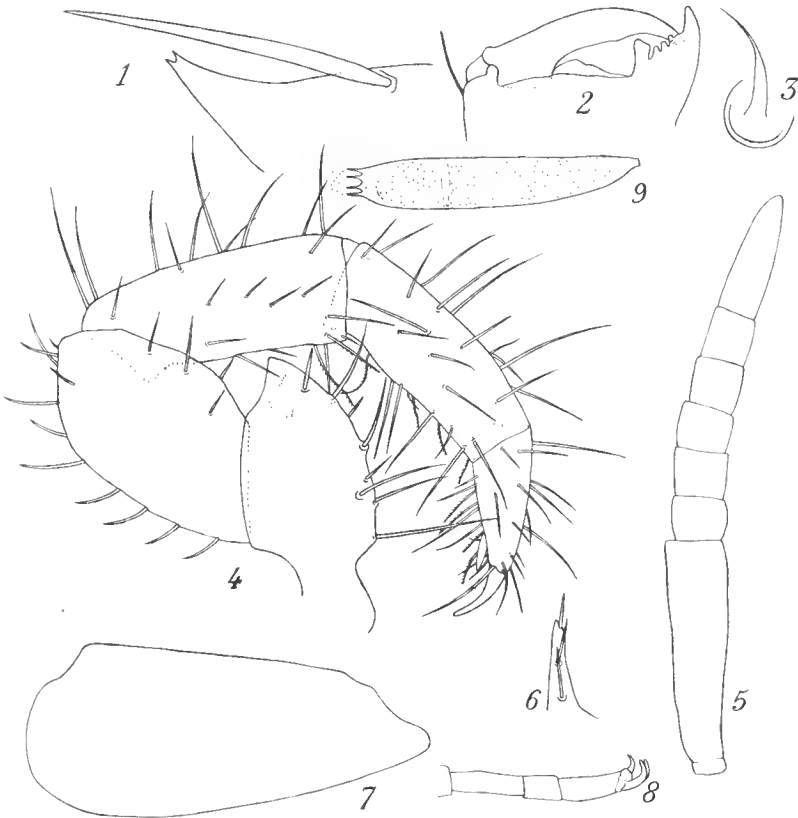


FIG. 1. — *Schizomus surinamensis* n. sp., ♂ ad. — 1. Rostre et son poil médio-tergal. — 2. Région distale d'une chélicère. — 3. Un des poils spéciaux de celle-ci. — 4. Pédipalpe, face externe. — 5. Pied d'une p. I. — 6. Apophyse coxale d'une p. II. — 7. Fémur d'une p. IV. — 8. Tarse d'une p. IV. — 9. Epibionte.

distale ne présente pas de dépression bien marquée. La mâchoire mobile présente à l'origine du dernier tiers de son bord coupant une apophyse très large et très peu saillante.

*Pédipalpes*¹. Le trochanter présente une apophyse sterno-distale assez

1. La nomenclature des articles des pédipalpes et des pattes est celle qui a été employée par HANSEN et SØRENSEN (1905).

développée, très peu émoussée, à bord tergal concave, à bord sternal légèrement convexe, ces 2 bords formant un angle très inférieur à 90° ; au bord sternal il y a une dizaine de poils, les uns marginaux, les autres submarginaux internes ou submarginaux externes ; les plus proximaux de ces poils sont plus grêles que les plus distaux ; la face externe de l'article est glabre ; la face interne porte 2 poils grêles, insérés l'un non loin du bord sternal, l'autre près du bord distal, et un poil court ; très épais, à apex émoussé. Le fémur porte une dizaine de poils assez épais, arqués vers l'apex sur le bord tergal, qui est très convexe, un poil court et épais sur la région proximale du bord sternal et quelques poils grêles sur la face externe : 1 près de la région distale du bord tergal, 3 non loin du bord sternal. La patelle est à peu près égale à la longueur maximum du fémur, légèrement épaissie vers l'apex, un peu moins de 3 fois aussi longue (2,75) que son épaisseur maximum ; sur le bord tergal et son voisinage sont insérés une douzaine de poils ; le bord sternal porte quelques poils raides et un poil subdistal sinueux, pubescent ; une rangée longitudinale de 6 poils relativement courts est sur la face externe ; face interne non étudiée. Tibia à bord tergal légèrement convexe, presque aussi long (10/11) que celui de la patelle ; sur ce bord ou près de lui sont insérés une douzaine de poils ténus, dont certains sont très longs ; le bord sternal est concave dans la région proximale, puis devient légèrement convexe, et enfin subrectiligne ; il porte une dizaine de poils, les uns subrectilignes, glabres, les autres sinueux, pubescents ; il y a une rangée longitudinale de 6 poils sur la face externe ; face interne non étudiée. Tarse égal aux 3/5 environ du tibia ; sa griffe apicale est égale à la 1/2 de son bord tergal.

Pattes I. 1 fois 1/2 aussi longues que le corps, flagelle non compris. Longueur relative des articles : coxa = 50, trochanter = 31, fémur = 96, patelle = 115, tibia = 88, métatarse = 28, tarse (6 articles) = 41 ; le 6^e article tarsien est à peu près égal à la somme des 3 articles tarsiens proximaux. Les 2 trichobothries tergo-distales du tibia sont un peu plus courtes (environ 10/11) que celui-ci et atteignent l'articulation II-III du tarse.

Pattes IV. Fémur environ 2 fois 2/5 aussi long que large. Longueur relative des articles : trochanter = 4, fémur = 150, patelle = 68, tibia = 105, métatarse = 88, tarse = 64 (I = 28, II = 14, III = 22). La trichobothrie tergo-distale du tibia est aussi longue que celui-ci.

Flagelle rappelant celui de *Schizomus simonis* Hansen du Vénézuëla. Il est un peu plus de 4 fois (17/4) aussi long que sa largeur maximum, qui est atteinte au niveau de la fin des 5/17 proximaux ; comme chez *S. simonis*, son 1/3 proximal est notablement plus épais que les 2/3 distaux ; comme chez cette espèce, sa face tergale, à la fin du 1/3 proximal, se rapproche rapidement de la face sternale ; au niveau de ce brusque amincissement, la face tergale présente une paire de petites dépressions brunâtres, plus foncées que les téguments environnants, à ouverture subcirculaire (chez *S. simonis*, il n'y a à cet endroit qu'une dépression, et elle est médiane) ; au-delà du niveau de ces 2 dépressions, les bords latéraux du flagelle se rapprochent l'un de l'autre, d'abord progressivement et légèrement, puis assez rapidement dans la région distale, où ils forment une ogive dont

l'apex est à peine émoussé. Le flagelle porte des poils glabres dont certains sont très longs, et des épines (fig. 2).

Organes des sens. Comme chez *S. simonis* (HANSEN 1905, pp. 22-24),



FIG. 2. — *Schizomus surinamensis* n. sp., ♂ ad. — 1. Flagelle, face sternale. — 2. Région postérieure de l'opisthosoma et début du flagelle, face tergale.

des fentes d'organes lyriformes se trouvent en de nombreux endroits du corps et des appendices, en particulier sur le 1^{er} article des chélicères ; face externe, près de l'articulation de la mâchoire mobile, il y a 3 fentes

perpendiculaires au bord distal et, en deçà d'elles, une fente qui leur est perpendiculaire ; entre les 2 mâchoires il y en a 2 qui sont perpendiculaires au bord distal ; face interne, près de l'articulation de la mâchoire mobile, il y a 3 fentes perpendiculaires au bord distal ; entre les 2 mâchoires, il y en a 1 oblique, très voisine de ce bord ; enfin, une série longitudinale de 4 est le long et tout près du bord tergal.

De très petits pores circulaires, généralement groupés, sont en nombreux endroits, notamment près des extrémités d'articles d'appendices et sur la région proximale du flagelle ; ces pores correspondent-ils à des organes sensoriels ou s'agit-il d'orifices glandulaires ?

Épibiontes. Les 2 faces de l'article basal des 2 chélicères d'un individu portent des formations énigmatiques assez régulièrement fusiformes, longues de 45 μ et plus, épaisses de 8 μ environ ; ces épibiontes sont localisés près de l'articulation de la mâchoire mobile, et entre les 2 mâchoires ; il n'y en a aucune sur les mâchoires ; ils sont fixés par l'intermédiaire d'un pédoncule court et mince qui ne semble pas s'étaler à la surface de la cuticule de l'appendice ; leur pôle apical présente une couronne de tigelles subparallèles (baguettes squelettiques incluses dans la paroi et soutenant celle-ci, ou bien denticules séparés les uns des autres par des encoches ?), l'aspect de cette couronne suggérant un appareil de déhiscence. Le contenu des épibiontes est très finement granuleux ; je n'ai pas tenté de le colorer, et n'y ai discerné aucun noyau ; parfois une substance très finement granuleuse est fixée à l'apex de certains épibiontes ; s'est-elle échappée de ceux-ci ?

N'ayant pas disséqué les chélicères de l'autre individu, je ne sais si elles portent, elles aussi, de telles formations.

Affinités. *S. surinamensis* est voisin de *S. simonis* ; il s'en distingue notamment : 1^o par la forme du trochanter du pédipalpe, dont l'angle sterno-distal est bien inférieur à 90°, alors qu'il est supérieur à 90° chez *S. simonis* (HANSEN, 1905, p. 42 et pl. I, fig. 1 m) ; 2^o par les caractères du flagelle, dont la région proximale présente une paire de dépressions tergaes, tandis qu'elle ne présente qu'une seule dépression chez *S. simonis*. HANSEN (1905, pl. I, fig. 1 e et 1 f) indique que la mâchoire immobile de la chélicère de la ♀ adulte de ce dernier est beaucoup plus dentée que celle du ♂ de *S. surinamensis*.

Schizomus gladiator n. sp.

« Ma Retraite », plantation de Caféiers au Nord de Paramaribo, J. VAN DER DRIFT collect., 2 ♂ l'engs de 4 mm, septembre 1959.

Couleur générale brun grisâtre, foncée sur pro-, méso- et métapeltidium, le 1^{er} tergite opisthosomien crème, portant une paire de petits poils brun rougeâtre, les autres t. brun grisâtre, les postérieurs plus pâles ; une paire de macules latérales jaune pâle sur la région antérieure du propeltidium ; les articles des appendices sont brun grisâtre, leurs extrémités présentant de petites macules rougeâtres.

Face tergale. La région antérieure du propeltidium est un rostre dont

l'apex est bifide ; elle porte un poil médio-tergal conique, long et robuste. Le tergum du dernier segment opisthosomien présente une apophyse médio-postérieure épaissie vers l'arrière.

Face sternale. Sternum du prosoma comme l'indique la fig. 3.

Chélicères. La face interne de l'article basal porte, entre autres phanères,

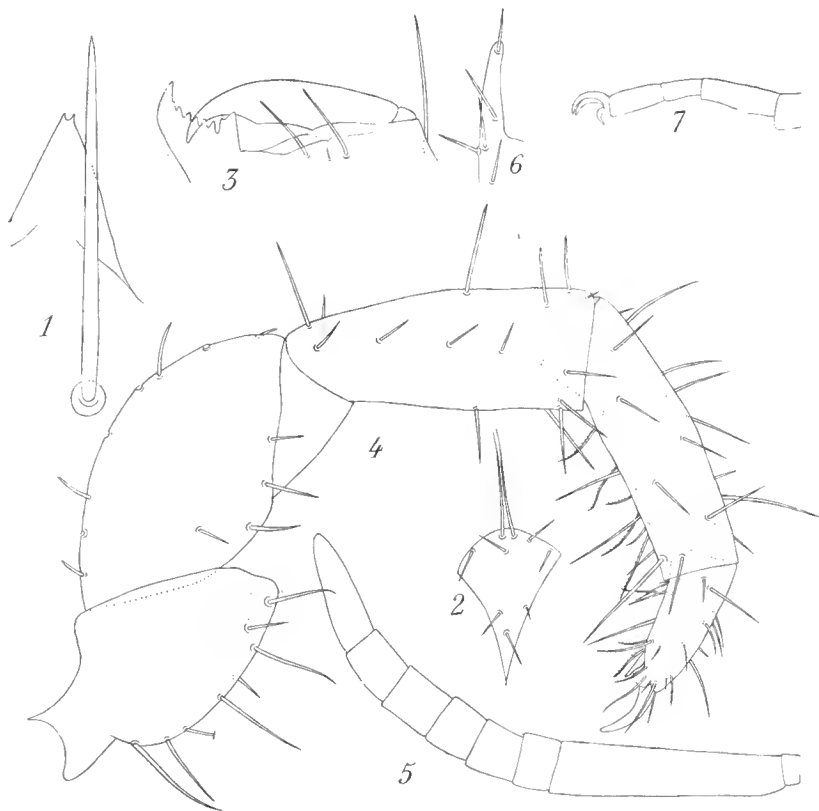


FIG. 3. — *Schizomus gladiator* n. sp., ♂ ad. — 1. Rostre et son poil médio-tergal. — 2. Sternum prosomial. — 3. Région distale d'une chélicère. — 4. Pédipalpe, face externe. — 5. Pied d'une p. I. — 6. Apophyse coxale d'une p. II. — 7. Tarse d'une p. IV.

au moins 1 poil très épais à la base, très effilé vers l'apex, analogue aux 2 rencontrés là chez *S. surinamensis*. La mâchoire fixe possède 5 dents émoussées entre les 2 grosses dents extrêmes : dent apicale dont le bord concave est un peu sinueux, et dent basale dont la région distale présente une dépression bien marquée. La mâchoire mobile rappelle celle de *S. surinamensis*, mais l'apophyse de son bord coupant est un peu mieux accusée que chez cette espèce.

Pédipalpes. Le trochanter présente une apophyse sterno-distale assez

développée, rappelant celle de *S. surinamensis*, mais plus courte, plus obtuse et plus émoussée ; au bord sternal il y a 7 poils coniques dont 2 sur la face externe de la région sterno-distale ; la face externe porte un poil court submarginal distal, et la face interne de la région sterno-distale un poil court, très épais, à apex émoussé. Le fémur a, sur le bord tergal, 8 poils assez épais, arqués vers l'apex et, face externe, 4 poils dont 3 non loin du bord sternal. La patelle est un peu plus courte que la longueur maximum du fémur, un peu épaissie vers l'apex, un peu moins de 3 fois aussi longue que son épaisseur maximum ; elle a 6 poils dont 2 très longs sur le bord tergal et en son voisinage, 3 au bord sternal et une rangée longitudinale de 5 sur la face externe ; face interne non étudiée. Tibia à bord tergal convexe, presque aussi long (11/12) que celui de la patelle ; sur ce bord ou près de lui sont insérés une dizaine de poils ; bord sternal concave dans la région proximale, subrectiligne au-delà ; sur ce bord ou près de lui sont insérés une douzaine de poils, les uns subrectilignes, glabres, les autres sinueux, pubescents ; il y a une rangée longitudinale de 4 poils sur la face externe ; face interne non étudiée. Tarse égal à la 1/2 du tibia ; son bord tergal égal à 2 fois la griffe apicale.

Pattes I 1 fois 7/10 aussi longues que le corps, flagelle non compris. Longueur relative des articles : coxa = 47, trochanter = 36, fémur = 110, patelle = 143, tibia = 105, métatarse = 32, tarse (6 articles) = 43 ; le pied est égal aux 5/7 du tibia ; le métatarse 11 est égal aux 2/3 du tarse et à presque 1 fois 1/3 (1,31) la somme des 4 articles tarsiens proximaux ; le 6^e article tarsien est égal à la somme des 3 articles tarsiens proximaux et à la 1/2 de tout le métatarse. Les 2 trichobothries tergo-distales du tibia sont égales aux 2/5 de celui-ci.

Pattes IV. Fémur un peu plus de 2 fois aussi long que large ; longueur relative des articles : fémur = 168, patelle = 80, tibia = 115, métatarse = 100, tarse = 66 (I = 30, II = 16, III = 20). La trichobothrie tergo-distale du tibia est plus courte (8/11) que celui-ci.

Flagelle. Ses contours rappellent ceux du flagelle de *Trithyreus procerus* Hansen 1905, pl. 5, fig. 3k, *T. parvus* Hansen 1921, pl. 1, fig. 3h, et, dans une certaine mesure, de celui de *Schizomus crassicaudatus* Cambr. et de *S. insignis* Hansen 1905, pl. 3, fig. 1h et 3h ; il est presque 2 fois aussi long (19/10) que sa largeur maximum, qui est atteinte un peu au-delà de la fin du 1/3 proximal ; ses bords latéraux, dans cette région très élargie, sont fortement convexes ; plus en arrière, ils deviennent concaves puis rectilignes et se rapprochent progressivement l'un de l'autre, mais moins que chez *T. procerus* ; l'apex est largement arrondi. La face tergale présente, au niveau de la fin des 3/7 proximaux, une dépression médiane à ouverture allongée dans le sens transversal ; le bord antérieur de cette ouverture est brun rougeâtre ; dans cette dépression est inséré un court poil conique. Le flagelle porte des poils et des épines (fig. 5, 1 et 2) ; 6 des poils (1 paire de latéraux près d'une paire d'épines, sur la région distale du pédoncule, 2 paires de sublatéro-sternaux dans la région où l'organe est le plus large) sont des glaives assez impressionnants, d'où l'appellation de l'espèce ; ces glaives sont parfois tordus en hélice autour de leur axe.

Affinités. Si l'on fait appel aux caractères du flagelle, *S. gladiator* peut

être rapproché de *S. crassicaudatus* de Ceylan et de *S. insignis* de la Martinique ; toutefois cet organe est beaucoup plus rétréci vers l'arrière chez lui que chez ces 2 espèces ; d'autre part, chez le ♂ de *S. insignis* les pédipalpes sont nettement plus longs (5/4) que les pattes I, alors que c'est l'inverse chez *S. gladiator* ; quant à ceux du ♂ de *S. crassicaudatus*, ils présentent, sur le bord sternal de certains articles, des processus qui manquent chez l'espèce du Surinam.

Schizomus vanderdrifti n. sp.

Dirkshoop, avec *S. surinamensis*, J. VAN DER DRIFT collect. (D IVa), 1 ♂ long de 3 mm, octobre 1959.

Couleur générale olivâtre pâle ; le 1^{er} tergite opisthosomien est très pâle sans liseré coloré et porte une paire de petits poils rouges ; une paire de taches latérales jaunâtre très pâle sur la région antérieure du propeltidium ; les articles des pattes I et IV sont olivâtres, ceux des pp. II et III sont brun clair ; à tous les appendices, les extrémités des articles présentent un liseré rougeâtre plus ou moins interrompu ; la face tergale du flagelle est jaune paille grisâtre dans la région proximale, brunâtre très pâle dans la région distale.

Face tergale. La région antérieure du propeltidium est un rostre dont l'apex semble bifide (à gauche de sa pointe apicale gauche, il y a un bâtonnet semblable et parallèle à celle-ci, mais peut-être s'agit-il d'un corps étranger) ; elle porte un poil médio-tergal épais, un peu arqué. Le tergum du dernier segment opisthosomien présente une apophyse médiane rougeâtre.

Face sternale. Sternum du prosoma comme l'indique la fig. 4, 2.

Chélicères. La face interne de l'article basal n'a pas de poils courts et très épais à la base, très effilés vers l'apex, analogues à ceux qui existent là chez *S. surinamensis* et *S. gladiator*, mais elle porte, entre autres phanères, 2 poils coniques très épais, à apex émoussé. La mâchoire fixe possède 6 dents émoussées, peu proéminentes, entre 2 grosses dents extrêmes : une dent apicale, présentant un léger ressaut près de la base de son bord concave, et une dent basale, subconique, émoussée, présentant un petit ressaut sur son bord sternal. La mâchoire mobile rappelle celle de *S. gladiator*.

Pédipalpes. Le trochanter présente une apophyse sterno-distale peu proéminente, formant un angle supérieur à 90° ; au bord sternal, il y a 9 poils, les uns marginaux, les autres submarginaux internes ou externes ; la face interne porte un poil court, épais, émoussé. Le fémur porte des poils courts : 5 relativement épais et 1 grêle sur le bord tergal, 1 marginal sternal, 4 submarginaux (1 tergal et 3 sternaux) sur la face externe, 2 submarginaux (1 tergal et 1 sternal) sur la face interne. La patelle est un peu plus longue que la longueur maximum du fémur, assez fortement épaissie vers l'apex, 3 fois aussi longue que son épaisseur maximum ; 3 poils sont sur le bord tergal, 4 sur le bord sternal ; la face externe en porte une rangée longitudinale de 5 ; il y en a 2 sur la région distale de la face interne. Tibia à bord tergal à pécine convexe, plus court (11/13) que celui

de la patelle ; sur ce bord ou près de lui sont insérés 7 poils ténus ; le bord sternal, concave dans la région proximale, rectiligne au-delà, porte une dizaine de poils, les uns rectilignes et glabres dont 2 très longs sur la région distale, les autres sinueux et pubescents ; la face externe porte 6 poils



FIG. 4. — *Schizomus vanderdrifti* n. sp., ♂ ad. — 1. Rostre et son poil médio-tergal. — 2. Sternum prosomien — 3. Région distale d'une chélicère. — 4. Un des poils spéciaux de celle-ci. — 5. Pédipalpe, face externe. — 6. Partie du pied d'une p. I. — 7. Apophyse coxale d'une p. II. — 8. Tarse d'une p. IV.

submarginaux (2 tergaux et 4 sternaux) et une rangée longitudinale de 3 ; face interne non étudiée. Tarse égal à la $1/2$ du tibia ; son bord tergal est égal à un peu plus de 2 fois la griffe apicale.

Pattes I presque 1 fois $1/2$ (1,43) aussi longues que le corps, flagelle non compris. Longueur relative des articles : coxa = 65, trochanter = 38,

fémur = 107, patelle = 127, tibia = 98, métatarse = 38, tarse (6 articles) = 55 ; le 6^e article tarsien est égal aux 3/4 de la somme des 3 articles tarsiens proximaux.

Pattes IV. Fémur à peine plus de 2 fois aussi long que large (127/60) ; longueur relative des articles : fémur = 127, patelle = 60, tibia = 80,

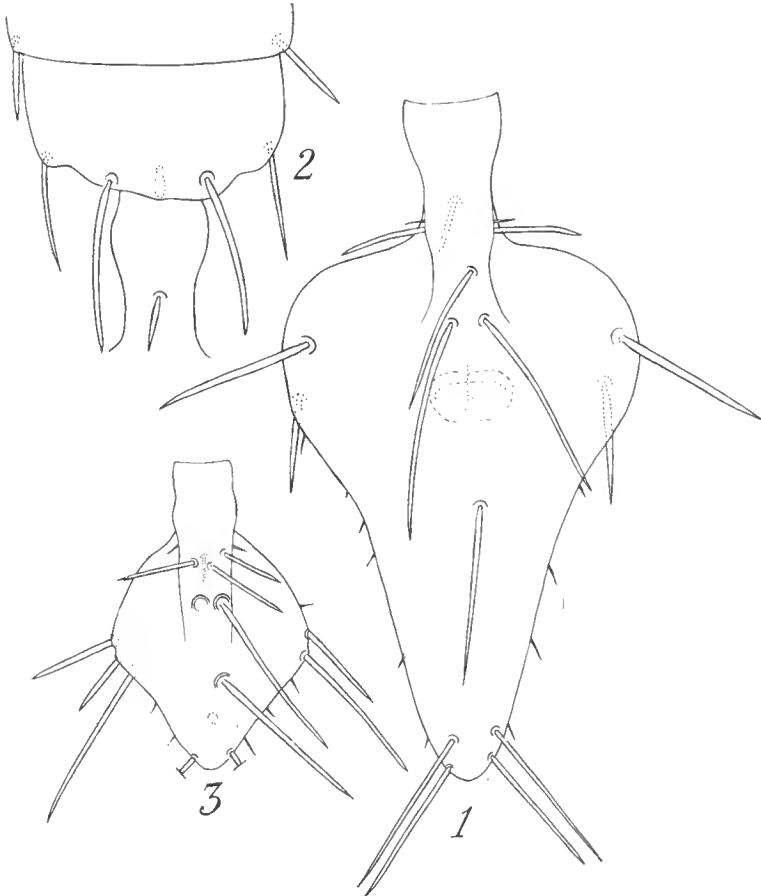


FIG. 5. — 1 et 2 *Schizomus gladiator* n. sp., ♂ ad. — 1. Flagelle, face sternale. — 2. Région postérieure de l'opisthosoma et début du flagelle, face sternale. — 3. *Schizomus vanderdrifti* n. sp., ♂ ad. — Flagelle, face sternale.

métatarse = 78, tarse = 52 (I = 23, II = 9, III = 20). La trichobothrie tergo-distale du tibia est un peu plus courte (7/8) que celui-ci.

Flagelle. Ses contours rappellent beaucoup ceux qu'on observe chez le ♂ de *Schizomus sauteri* Kraepelin ; il est 1 fois 2/3 aussi long que sa largeur maximum, qui est atteinte à la fin des 5/8 proximaux ; les bords antéro-latéraux et latéraux de la région large sont régulièrement convexes, les

bords postéro-latéraux de la même région sont très légèrement concaves ; l'apex est fortement émoussé. Le flagelle porte 2 poils médians sur la face tergale, 6 sur la face sternalc : une rangée transversale de 3 à la fin du 1/3 proximal ; une paire un peu en arrière et 1 isolé, médian, plus en arrière encore ; il a, en outre, 7 gros poils marginaux (5 près du niveau, où le flagelle a sa plus grande largeur, et 2 près de l'apex) et de nombreuses épines.

Affinités. *S. vanderdrifti* est très voisin de *S. sauteri* de Formose et d'Indochine ; il en diffère par la forme du flagelle, dont les bords antéro-latéraux de la région élargie sont régulièrement convexes, très penchés vers l'arrière chez le 1^{er}, tandis que chez le 2^e, ils sont bilobés et à peine inclinés vers l'arrière (SILVESTRI, 1947, fig. IX, 3, 4) ; de plus, la région où le flagelle atteint sa largeur maximum ne porte qu'une paire de poils marginaux chez *S. sauteri*, davantage chez l'autre.

BIBLIOGRAPHIE ¹

- CLOUDSLEY-THOMPSON (J. L.), 1949. — Notes on Arachnida... 11. Schizomida in England... *Ent. month. Mag.*, 1025, pp. 261-262.
- GILTAY (L.), 1935. — Notes arachnologiques africaines. *Bull. Mus. roy. Hist. nat. Belg.*, 11, 32, 8 p.
- GRAVELY (F. H.), 1911. — The species of Ceylon Pedipalpi. *Spolia zeylan.*, 7, pp. 135-140.
- 1912. — Notes on Pedipalpi in the collection of the Indian Museum. IV. New oriental Tartarides. *Rec. Ind. Mus.*, 7, pp. 107-110.
- HANSEN (H. J.), 1921. — *Studies on Arthropoda*, I, 80 p., Copenhagen, Gyldendalske Bogh.
- 1905. — Voir ci-dessous HANSEN et SÖRENSEN.
- et SÖRENSEN (W.), 1905. — The Tartarides, a tribe of the order Pedipalpi. *Ark. f. Zool.*, 2, 8, 78 p.
- HILTON (W. A.), 1932. — Tartarid Whip-Scorpions of Southern California. *Journ. Ent. Zool.*, 24, pp. 33-34 (copie pp. 45-46).
- HIRST (S.), 1913. — Second report on the Arachnida. — The Scorpions, Pedipalpi, and supplementary notes on the Opiliones and Pseudoscorpions. *Trans. Linn. Soc. London*, (2) 16, Zool. (Percy Sladen Trust Exp. Ind. Ocean, 5), pp. 31-34.
- LAWRENCE (R. F.), 1952. — A collection of cavernicolous and termitophilous Arachnida from Belgian Congo. *Rev. Zool. Bot. afr.*, 46, pp. 1-17.
- 1958a. — Whipscorpions (Uropygi) from Angola, the Belgian Congo and Mossambique. *Publ. Cult. Comp. Diam. Angola*, 40, pp. 69-80.

1. Pendant l'impression de la présente note, l'auteur a eu connaissance des deux travaux ci-dessous, qui renforcent d'importants renseignements climatologiques sur l'Inde méridionale, Ceylan et Madagascar :

1961. LEGRIS (P.) et VIART (M.). — Bioclimates of South-India and Ceylon. *Inst. fr. Pondichéry, Trav. Sect. scient. et techn.*, 3, pp. 165-178.

1961. PAULIAN (R.). — La zoogéographie de Madagascar et des îles voisines. *Faune Madag.*, 13, 485 p.

- 1958b. — A collection of cavernicolous Arachnida from French Equatorial Africa. *Rev. suisse Zool.*, 15, pp. 857-866.
- MCDONALD (W. A.) et HOGUE (C. L.), 1957. — A new *Trithyreus* from Southern California (*Pedipalpida*, *Schizomidae*). *Amer. Mus. Novitates*, n° 1834, 7 p.
- MELLO-LEITAO, 1931. — Pedipalpos do Brasil e algumas notas sobre a ordem. *Arch. Mus. nacion.* (Rio de Janeiro), 33, pp. 7-72.
- MILLOT (J.), 1948. — Sur trois ordres d'Arachnides nouveaux pour Madagascar avec examen de la répartition géographique des Schizopeltides. *Mém. Acad. malg.*, fasc. h. sér., pp. 153-156.
- RIVALS (P.), 1952. — Études sur la végétation naturelle de l'île de la Réunion. *Trav. Lab. forest. Univ. Toulouse*, 214 p., Toulouse Impr. Douladoure (*Th. Doct. Sc. nat. Paris*, 1950).
- ROEWER (C. Fr.), 1954. — Über einige Solifugen und Pedipalpi der äthiopischen Region. *Ann. Mus. roy. Congo belge*, n. s. in-4°, Sc. zool., 1, pp. 262-268.
- SILVESTRI (F.), 1947. — Seconda nota su alcuni termitofili dell' Indocina con una appendice sul *Macrotermes Barneyi* Light. *Bull. Labor. Ent. agr. Portici*, 7, pp. 13-40.
- SPEIJER (E. A. M.), 1936. — Die orientalischen Pedipalpen des zoologischen Museums der Universität Berlin. *Mitt. zool. Mus. Berlin*, 21, pp. 249-263.
- VAUGHAN (R. E.) et WIEHE (P. O.), 1937. — Studies on the vegetation of Mauritius. I. *Journ. of Ecol.*, 25, pp. 289-343.

ERRATUM

Dans la première partie de la présente note (*Bull. Mus. nat. Hist. nat.*, 2^e sér., 33, n° 4, p. 413, avant-dernier paragraphe), au lieu de : « et sur la presque totalité de la côte Ouest », lire : « et dans mes stations voisines de la côte Ouest ».